

3000人の楽しい町

No. 643

町報

# こうふ

2024

10月

KOFU

江府町NEWS  
動画で見よう！



子供の国保育園 運動会(令和6年9月28日撮影)

令和5年度  
決算報告

一般会計歳入 **決算額 54億6,038万円**  
令和4年度比 6億1,001万円の増 (12.6%)

依存財源	18億3,240万円	地方交付税	【一般会計】 町が基本的な施策をまかなう予算。
	10億8,340万円	国・ 県支出金	【町税】 みなさんが納めた税金。
	5億4,175万円	町債	【繰入金】 各種基金の取り崩しによって繰り入れたお金。
	1億1,561万円	その他	【分担金・負担金】 特別の利益を受けた方から負担していただいたお金。
自主財源	6億8,860万円	町 税	【地方交付税】 所得税など国が徴収した税金の中から、町の財政状況に応じて交付されたお金。
	6億2,840万円	寄附金	【町債】 町の借金。大きな事業を行うために国や金融機関から借り入れたお金。
	3億2,436万円	繰越金	【国・県支出金】 特定の目的のために国や県から交付されたお金。
	4,341万円	諸収入	【自主財源】 町独自に入ってくるお金。
	2億0,246万円	その他	【依存財源】 国や県から交付されたり、借り入れたりしたお金。

一般会計歳出 **決算額 50億9,021万円**  
令和4年度比 5億5,772万円の増 (12.3%)

義務的経費	7億6,540万円	人件費	【人件費】 町職員の給与や、町議会議員などの報酬。
	4億4,262万円	公債費	【公債費】 町債(借金)を返済する費用。
	2億3,455万円	扶助費	【扶助費】 法令に基づき支出された経費。児童手当、医療扶助など。
投資的経費	5億1,284万円	普通建設事業費	【物件費】 消耗品、委託料など。
その他の経費	15億7,956万円	物件費	【補助費】 負担金、補助金、保険料など。
	7億8,244万円	補助費	【維持補修費】 施設などの修繕を行う費用。
	3億4,637万円	繰出金	【積立金】 積み立てたお金。
	2億8,419万円	維持補修費	【義務的経費】 支出が義務付けられている経費。
	3,608万円	積立金	【投資的経費】 道路、建物の建設や災害復旧事業など、社会資本整備に要した経費。
	1億0,616万円	その他	

令和5年度決算が9月議会定例会で承認されました。一般会計の歳入決算総額は54億6,038万円、歳出決算総額は50億9,021万円となりました。歳入歳出差引額のうち、令和6年度に繰り越した事業の財源3,074万円を差し引いた実質収支額は3億3,943万円の黒字となりました。それぞれの概要について、お知らせします。

# 令和5年度決算報告

## ●特別会計決算(一般会計と区分し、特定の事業を行うための予算)

会計名	歳入	歳出	収入	一般会計からの繰入金
移住促進住宅	757万円	516万円	241万円	757万円
国民健康保険(事業勘定)	4億1,389万円	3億9,572万円	1,817万円	2,359万円
国民健康保険(施設勘定)	3億1,570万円	2億7,033万円	4,536万円	4,353万円
介護保険(保健事業勘定)	6億7,321万円	6億0,452万円	6,869万円	1億0,041万円
介護保険(サービス事業勘定)	361万円	361万円	—	—
介護老人保健施設	8,692万円	8,621万円	71万円	6,922万円
後期高齢者医療	5,313万円	5,208万円	105万円	1,729万円
索道事業	2,387万円	2,387万円	—	2,387万円
江尾財産区	209万円	5万円	204万円	—
神奈川財産区	176万円	127万円	50万円	—
米沢財産区	592万円	575万円	17万円	30万円
合計	15億8,767万円	14億4,857万円	1億3,910万円	2億8,578万円

## ●公営企業会計決算(複式簿記を採用する会計(一般会計、特別会計は単式簿記)経営成績や財政状況などをより的確に把握することができる)

### 簡易水道事業会計

	収入	支出	差引額
収益的収支	8,509万円	1億2,860万円	▲4,351万円
資本的収支	1億2,438万円	1億3,704万円	▲1,266万円

※収益的収支  
…水道水の供給、下水の処理のための経費と財源  
資本的収支  
…上下水道施設の建設・改良のための経費と財源

### 下水道等事業会計

	収入	支出	差引額
収益的収支	1億5,784万円	1億6,546万円	▲762万円
資本的収支	1億3,155万円	1億7,306万円	▲4,151万円

## ●町債の状況

町債の区分	決算時残高	前年度比
一般会計	45億8,627万円	1億1,129万円
簡易水道事業	7億2,897万円	371万円
下水道等事業	13億6,667万円	▲7,583万円
国民健康保険(施設勘定)	5,035万円	1,363万円
介護老人保健施設事業	6億3,119万円	▲3,740万円
合計	73億6,345万円	1,540万円

## ●公営企業会計資金不足比率

(公営企業ごとの資金の不足額が事業規模に対してどの程度あるかを示す指標)

企業会計の名称	資金不足比率	経営健全化基準
簡易水道事業会計	—	20.0
下水道等事業会計	—	
索道事業会計	—	

## ●財政健全化判断比率(自治体の財政が健全な状態であることを示す4つの指標)

区分	実質赤字比率 (一般会計などを対象とした実質赤字の標準財政規模に占める割合)	連結赤字比率 (全会計の実質赤字が標準財政規模に占める割合)	実質公債費比率 (一般会計などが負担する公債費が標準財政規模に占める割合)	将来負担比率 (一般会計などが将来負担すべき責務が標準財政規模に占める割合)
	算定 令和5年度	—	—	15.3
結果 令和4年度	—	—	13.9	81.1
早期健全化基準	15.0	20.0	25.0	350.0
財政再建基準	20.0	30.0	35.0	

※標準財政規模は一般財源の標準的な規模を示す指標で、江府町の令和5年度数値は22億8,333万円でした。

令和5年度決算に基づく健全化判断比率などについては、いずれも早期健全化基準を下回っており、ただちに財政健全化計画の策定が求められる状態ではありません。

今後、新庁舎建設事業など近年の大型事業で借り入れた町債の元金返済を開始すると、実質公債費比率の上昇が見込まれます。引き続き実施事業の見直しを行うとともに、町債の新規発行を必要最小限にとどめ、比率の上昇を抑制する必要があります。

# 補正予算が承認されました ～9月議会～

江府町議会9月定例会が9月11日から27日まで開かれ、一般会計・特別会計補正予算が審議されました。今回の主な補正内容は、次のとおりです。

## ●美女石地区有線放送・テレビ共聴共架移転補助事業

### 2,035千円

美女石地内で維持管理や緊急時対応が困難な中国電力の電柱移転工事が行われるにあたり、電柱に共架されている、地区有線放送とテレビ共聴の移設経費について、集落から支援要望があったものです。移転は外部要因によるもので、災害時等重要なインフラであることから、事業費の10分の9を町が負担します。

## ●貝田集落内危険木伐採事業

### 620千円

旧貝田分校にある古木が腐食しており折れた場合、隣接の民家の屋根に倒れてしまうおそれがあります。このため、枝切り、伐採をお願いしたいと集落から要望のあったものです。枝切りに適切な秋に伐採と同時に作業を行います。

## ●水処理加工施設整備事業

### 4,700千円



奥大山の水工場『ヨーデル館』の老朽化により屋根からの雨漏りが発生しています。この状態が続くと建物全体への影響が心配されるため、修繕を行います。

## ●「保育園らしくない保育園」プロジェクト推進事業

### 3,630千円

佐川地区に建設する施設は、現在、設計事業を進めています。コンセプト設計当初から委託している外部アドバイザーについて、完成までの『プロジェクトマネージャー』として引き続き契約を行うための経費です。《6・7ページに事業についての関連記事を掲載しています》

## ●新型コロナウイルスワクチン法定接種事業

### 7,014千円

令和6年度から新型コロナウイルスワクチンが定期接種となります。このための委託料を計上しました。対象者のみなさまには、すでに個別通知をしています。

## ●特別栽培米販路拡大事業

# 500千円

奥大山プレミアム特別栽培米研究会と、『日本ヘルスケア協会 土壌で健康推進部会』の共同取り組みとして、今年度からヘルスケア協会の推奨する資材を使用した実証実験を進めています。

先般、三菱地所管轄の東京丸の内ビル飲食店への江府町産米流通の提案を受けましたので、現地視察・協議のための経費を特別栽培米研究会へ補助します。

## ●感震ブレーカー設置補助事業

# 54千円

鳥取県は、能登半島地震の教訓を踏まえて、地震による建物の出火及び延焼を防止することにより被害の減少をはかるため感震ブレーカー設置事業補助金制度を創設しました。市町村を通じての補助となりますので、江府町もこの事業を実施します。

補助の内容等についてくわしくは、総務課へおたずねください。

## ●台湾台中市鳥取県物産展出店事業

# 1,064千円

台湾台中市において開催される「鳥取物産展」に、日野郡3町から1事業者ずつ出展。このたびの物産展出展を日野郡を海外に売り出す好機と捉え、官民で構成する訪問団を結成し、鳥取県と3町連携によるトップセールスを行い、特産品のほか観光情報についてもPRし販路拡大や誘客につなげます。

## ●対外試合参加補助金事業（拡充）

# 550千円



児童数減により、スポーツ少年団等の活動を一部日野郡で行っています。現在、各町で補助金額や率が違うため、他と同じ条件に改正しました。該当する派遣について令和6年4月にさかのぼって補助を行います。《11ページに事業についての関連記事を掲載しています》

## ●俣野ふれ愛学舎エアコン設置事業

# 1,793千円

旧俣野小学校の調理室は、地域住民のサロン活動、医療従事学生の育成施設、また災害避難所などで利用されていますが、エアコンがなく、暑さ対策に苦慮されていました。利用者からの強い要望もあり、このたび整備を行うものです。

## ●介護老人保健施設あやめ Wi-Fi 新設事業（補助金）

# 2,716千円

「介護老人保健施設あやめ」は、現在、全室 Wi-Fi 対応となっておりません。このたび利用者の安全と職員の負担を軽減するため、鳥取県の補助金（負担割合は県3/4・施設1/4）を受けて見守りソフトを導入するにあたり、Wi-Fi 整備に係る施設負担分を町が補助するものです。

# 保育園



コンセプト

らしくない保育園



## 多様性が府を成し、育む社会性

江府町の現状を踏まえ、世代の枠を越えた人々との繋がりを目指す

### ★コンセプトの概要★

江府町「子供の国保育園」が取り組んでいる人々との繋がりによって、社会性を育むための取組みを象徴的且つ、端的に表しています。

★多様な人との繋がりを通して、子どもたちは、様々な価値観や考え方に触れ、社会で生き抜く“力”（社会性）を育む。

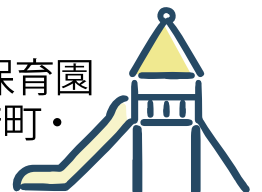
★他者との関りの中で、他者との違いを 認識 / 理解 / 共感することの大切さを体験するとともに、その過程から“感性”や“イマジネーション能力”を育む。

★様々な人との繋がり、子どもたちだけに留まらず、新しい施設に集う全ての人子どもたちを介して繋がる。

これらは、令和5年5月から9月までの5ヶ月間で開催した「町民わくしゅっぷ」でいただいたアイディア・ご意見をもとに作成したコンセプトです。

1. 子どもたちが「多様性に触れ、様々な価値観に出会い、社会性を育む。」その中心的機能であるとともに、安心安全な環境で保育を受ける機能
2. 園児だけでなく、園児以外、更には地域の人を含む、全ての方が訪れ、子どもたちを中心に繋がり・遊ぶことのできる遊び場の機能。
3. 保育園らしくない保育園に訪れることができる全ての人と交流できる機能

これらの3つの機能（保育・遊び・交流）を実現する場所「保育園らしくない保育園 パーク (park)」のデザインについて、江府町・アドバイザー・設計業者が連携し、検討を進めています。



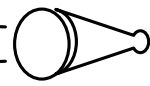
## パース紹介



掲載のイメージ図は、現在の進捗及び構想を表現したものであり、完成されたものではありません。

パークの2階部分について、訪れる人の全てが利用できるデッキとしております。

なお、完成に向けては、転落防止柵などの設置を前提としています。



住民さんに寄り添う実証事業を始めます！

## 出かける役場

4月に総務課内に『出かける役場推進室』を設置しました。

まず、住民さんや各種団体から直接お話を聞いて、何を進めていくかを検討してきました。

そして皆さんから、個人の支援より地域の支援をして欲しいとの声が多くありました。

地域の支援を進めるため秋から二つの実証事業に取り組みます。

**Q** 出かける役場とは？

**A** ●直接職員が現場に出かけ、住民の声を聞きます。  
●行政と住民をつなぎ、生活・住民支援を行います。

### その1

## 江府町地域みらい戦略事業

- ①「集落総合点検事業」実施の際の成果を基盤としながら、住民と行政が一体になって、課題の解決に向けて積極的に取り組むまちづくりを行う。
- ②集落を次世代につなぐ取り組みや移住定住の体制を整備することなど、集落が持続可能になるような方向に進めていく。
- ③各集落の状況に合わせた、取り組みを行っていく。

### その2

## 集落支援員業務

- ①江府町地域みらい戦略事業の実施
- ②各世帯を訪問し、行政情報等の提供
- ③住民ニーズの把握（住民の声を聴く）
- ④住民支援事業の実施（電球取替、家具移動等）

※米沢地区をモデル地区として実証事業を行います。

## お問い合わせ

出かける役場推進室

☎(0859)

75-2211

### 『江府町出かけMaaS号』



### 『江府町出かける役場推進室号』



私たちが直接出かけます！



竹茂室長



宇田川補佐



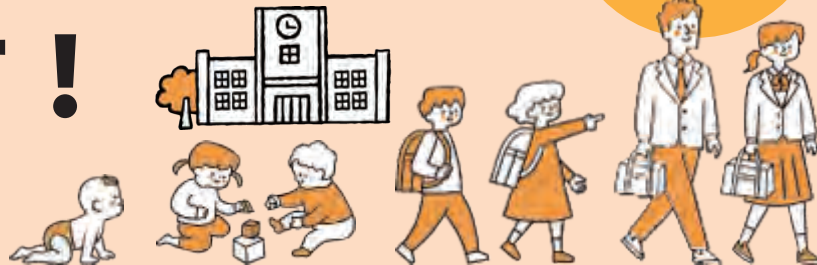
もっと、子育て応援! 児童手当

# 児童手当制度が 変わります!

令和6年  
(2024年)

10月から  
(12月支給分から)

申請が必要な方がいます。  
ご注意ください



## 1. 支給対象が拡大します

0歳～中学終了までの子を  
養育している方  
(15歳到着後の最初の年度末まで)



0歳～高校生年代までの子を  
養育している方  
(18歳到着後の最初の年度末まで)

## 2. 所得制限が撤廃されます

所得制限

所得制限限度額、所得上限限度額あり

手当月額

3歳未満		月 15,000円
3歳～ 小学校終了まで	第一子・第二子	月 10,000円
	第三子以降	月 15,000円
中学生		月 10,000円

※児童を養育している方の所得が所得「制限」限度額以上、所「上限」限度額未満の場合には、特例給付として月5,000円を支給。  
※第三子以降の算定対象は18歳到達後の最初の年度末まで。



所得制限

所得制限なし

手当月額

3歳未満	第一子・第二子	月 15,000円
	第三子以降	月 30,000円
3歳～18歳 18歳到達後の 最初の年度末まで	第一子・第二子	月 15,000円
	第三子以降	月 30,000円

※特例給付はなくなり、受給者全員が上記の支給額に。  
※第三子以降の算定対象は22歳到達後の最初の年度末まで。

## 3. 偶数月(年6回)に支給されます

2月・6月・10月(年3回)  
※各前月までの4か月分を支給



2月・4月・6月・8月・  
10月・12月(年6回)  
※各前月までの2か月分を支給

### 申請について

児童手当の申請は、お子様を養育している方が、お住まいの市区町村に申請してください。  
※養育している方がご両親など複数名いる場合には、令和5年(2023年)の所得が高い方が申請してください。  
※公務員の方は勤務先に申請してください。

こどもまんなか  
こども家庭庁

児童手当の申請など詳細についてはこちらを参照ください  
こども家庭庁 児童手当ウェブサイト

<https://www.cfa.go.jp/policies/kokoseido/jidouteate/mottoouen>



【問い合わせ先】江府町役場 住民生活課  
電話 0859-75-3223

# 江府町養育費にかかる公正証書等作成促進事業

住民生活課 ☎0859-75-3223

養育費にかかる公正証書等の作成にかかった費用を補助します。

## ◆対象者◆

江府町にお住いのひとり親家庭の母又は父で、次の要件をすべて満たす方。

- ・ 養育費の取決めにかかる費用を負担したこと
- ・ 養育費の取決めにかかる債務名義（確定判決や強制執行認諾約款付公正証書、調停調書など）を有していること
- ・ 養育費の取決めの対象となる子どもを扶養していること
- ・ 過去に養育費の取決めを交わした同内容の文書で補助を受けていないこと

## ◆補助の対象となる経費◆

### ●対象となる費用

公正証書の作成にかかった費用

→ 公証人手数料（養育費のものに限る）、戸籍謄本等添付書類取得費用 など

家庭裁判所等の申し立てまたは裁判にかかった費用

→ 収入印紙代、切手代、戸籍謄本等添付書類取得費用 など

## ◆補助金額◆

上限 2 万円

**補助金の申請は、養育費の取決めを交わした文書を作成した年度内に行ってください。**

## ◆申請時に必要な書類◆

- ・ 養育費にかかる公正証書等作成促進補助金申請書
- ・ 補助対象となる経費の領収書等
- ・ 養育費の取決めを交わした文書（債務名義化した文書に限る）

< 児童扶養手当を受給している場合 >

- ・ 児童扶養手当証書のコピー
- ・ 世帯全員の住民票の写し

< 児童扶養手当を受給していない場合 >

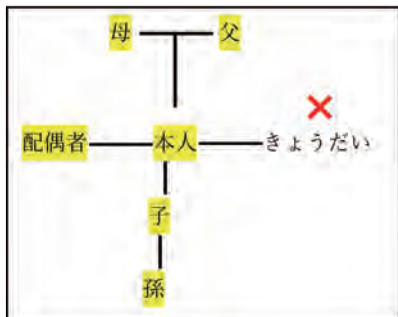
- ・ 本人及び対象児童の戸籍謄本（または抄本）

# 戸籍証明書の広域交付制度について

住民生活課 ☎0859-75-3223

○本籍地が遠くにある方でも、最寄りの市町村の窓口で請求できます。

○欲しい戸籍の本籍地が全国各地にあっても、1か所の市町村の窓口にとまとめて請求できます。



本人だけではなく、

- ・夫または妻（配偶者）
  - ・父母、祖父母など（直系尊属）
  - ・子、孫など（直系卑属）
- の戸籍証明書も請求できます。

**※きょうだいの戸籍証明書は請求できないのでご注意ください。**

○戸籍証明書を請求できる方が役場窓口にお越しいただき、顔写真付きの身分証明書（免許証やマイナンバーカードなど）を提示していただく必要があります。

○次の場合は従来通り本籍地でしか取得できません。

- ・電子データ化されていない戸籍
- ・郵送や代理人、第三者による請求
- ・戸籍附票、身分証明書、独身証明書などの請求

○手数料の金額に変更はありません。

※全国的な戸籍ネットワークサーバの状況等により、窓口での証明書の発行手続きに時間がかかる場合があります。

# 江府町社会体育関係大会等参加補助金を拡充！

教育課 ☎0859-75-2223

**スポーツを頑張る人を応援します！！**

町では、これまでも全国大会等のスポーツ大会に参加する児童・生徒に対して、交通費や宿泊費について補助してきました。これまでは経費の1/3の金額を補助してきましたが、これからは、経費の100%（上限50,000円）に拡充します。

江府町でスポーツを頑張る人をこれからも一層応援します！

区分	内容
交付対象者	江府町長が認めた江府町内児童、生徒で構成するスポーツ団体・スポーツクラブ等の対外競技会等の出場者等
補助率	100%
補助上限額	1大会当たりの選手・指導者1人につき50,000円
補助対象経費	出場に係る交通費、宿泊費を対象とする ※全国大会、西日本大会、中国大会等の公式大会、または同等以上と認められる大会への出場に限る

## 子ども会活動を応援します

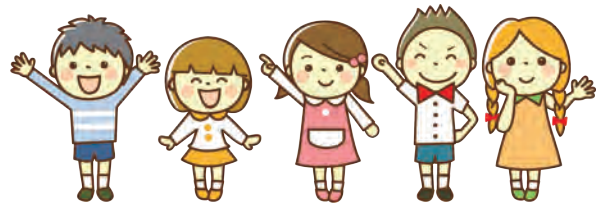
教育課 ☎0859-75-2223

### ～江府町ジュニアリーダー育成事業補助金の紹介～

町では、地域の子ども会が中心となって取り組み、世代間交流や団体相互の連携・交流を通じて、青少年の健全育成と“ふるさと”を愛する心を育くんだり、まちづくりへの意欲向上を図ったりする活動を応援します。

#### 【補助金の主な内容】

- 事業主体 地域の子ども会など
- 対象事業 下記のいずれかに該当する事業です
  - ①新たに実施する事業
  - ②地域内の異世代の交流事業
  - ③他地域の子ども会と連携して行う交流事業
  - ④青少年活動の振興に関する事業
- 補助金額 事業費の1/2（上限10,000円以内）です



※「どういう行事が該当するの?」「どんな人が対象?」など、まずは教育課へ相談ください。より良い事業とするために一緒に考えていきましょう!!

## ジェンダーバイアス解消セミナーのご案内

鳥取県男女共同参画センターよりん彩 ☎0858-23-3901

子どものころから、私たちに親しみのあるアニメ。アニメのヒーロー・ヒロイン+αを通して、時代とともに移り変わる男女のあり方や、ジェンダーについて考えてみましょう。



- 日時** 11月16日(土) 13時30分～15時30分
- 内容** 「アニメのヒーロー、ヒロインからよむジェンダーバイアス～昭和から令和まで～」  
講師 須川 亜紀子さん(横浜国立大学教授)
- 方法** 会場(エスパック未来中心セミナールーム1)+オンライン開催
- 申込方法** 以下のいずれかの方法によりお申し込みください。(参加費無料)
  - (1) 鳥取県男女共同参画センターよりん彩に申し込み用紙を持参
  - (2) 電子メール(yorinsai@pref.tottori.lg.jp)で申し込み
  - (3) 電子申請 QRコードから→



### 全国一斉「女性の人権ホットライン」強化週間について

鳥取地方法務局人権擁護課 ☎0857-22-2289

夫やパートナーからの暴力やストーカーなど女性をめぐる様々な人権問題の解決を図るため、人権相談活動を強化することを目的として行います。  
一人で悩まず相談を！ 秘密は固く守られます。

【強化週間】 令和6年11月13日（水）～19日（火）

【相談窓口】 平日：午前8時30分～午後7時

土曜日及び日曜日：午前10時～午後5時

電話番号：0570-070-810（ゼロナナゼロ ハートライン）

### 部落解放研究第57回全国集会参加者募集について

教育課 ☎0859-75-2223

神戸市を会場に部落解放研究第57回全国集会が開催されます。町では、住民の皆様に学習の場をもっと広げていただくため、全国集会に参加いただける方を募集します。ぜひ、ご応募ください。

★募集人数：1名

★締切日：令和6年10月28日（月）

★開催日時：令和6年11月19日（火）～20日（水）

★開催会場：兵庫県神戸市

※詳しくは、江府町教育委員会事務局までお問い合わせください。

※参加費、旅費（交通費・宿泊費）は町が負担します。

### DVD「大切なひと」から同和問題を学ぶ

人権文化センター ☎0859-75-2624

第2回人権・同和教育講座「たんぽぽ学級」を9月25日（水）に江府町人権文化センターで開催しました。今回は同和問題をテーマにインターネットによる差別事象を取り上げた「大切なひと」というDVDを上映しました。上映後は、グループに分かれてDVDを観た感想や感じたことなどを話し合いました。

参加者からは、「知らなかったから差別してもいいということにはならない。だからこそ何が差別かを学ぶ環境が必要だ」「インターネットでの情報発信について危うさを再確認した」などの感想がありました。同和問題を知らない人が間違った情報を得てそれを発信し、相手を傷つける行為の怖さをあらためて感じる学習となりました。





令和6年度 奥大山江府学園 体育祭

# 天下無双





## 令和6年度全国学力・学習状況調査の結果について

「全国学力・学習状況調査」は、全国の小学校6年生、中学校3年生（義務教育学校6年生、9年生）を対象に全国的な児童生徒の学力や学習状況を把握・分析し、教育施策の改善や、児童生徒への教科指導の充実、学習状況の改善に役立てるために行われています。

内容は、①教科に関する調査（国語、算数・数学）と②生活習慣や学習環境に関する質問紙調査です。この調査の結果を基に、江府町の子どもの学習や生活の様子について考えていきたいと思えます。

### 国語



#### ●6年生

文中における主語と述語の関係を捉える問題は全国平均より高く、よくできていました。また、図に示された語句と語句の関係について問われる問題も、よくできていました。

しかし、メール文やメモに書かれている内容を的確に捉えたり、描写を基に登場人物の心情を考えたりする問題の正答率は全国平均より低い傾向がみられました。

また、文中の漢字を正しく書

いたり、目的や意図に応じて自分の考えを書いたりする問題において、やや低い結果となりました。文章から必要な内容を的確に捉えるとともに、条件に合わせて自分の考えを簡潔にまとめる学習活動が大切になると考えます。



#### ●9年生

7割以上の設問で正答率が全国平均より高く、大変良好な結果でした。特に、話し合い場面の会話文をもとに考える問題、本文中の図の役割に関する問題、本文の内容を、着目する視点を決めて要約する問題は、全国平均より、かなり高い結果となりました。

また、行書の特徴についての問題は、すべての設問の中で最も高い正答率であり、とてもよく理解していることがうかがえます。一方、他者の発言と結び付けて自分の考えを書く問題は、全国平均よりやや低い正答率となりました。

全体的に、今までの学習成果が十分に発揮されていますので、今後も着実に学習を積み重ねるとともに、示された条件をもとに自分の考えを簡潔にまとめて書いたり、書いた文章を

み直したりする習慣を身につけることが大切になると考えます。

### 算数・数学

#### ●6年生

数量の関係を□を使って式に表す問題は、大変よくできていました。

一方、 $350 \times 211700$  であることを基に、 $350 \times 16$  の積の求め方を式や言葉を用いて説明する問題は、全国平均より低い正答率となりました。

道のりが等しく、かかった時間が異なる2人の速さについて、どちらが速いか判断し、そのわけを言葉や数を用いて記述する問題の正答率も全国平均より、やや低い結果となりました。しかし、この問題は全国的にも正答率が低く、難しい問題であったと思われる。

また  $540 \div 0.6$  といった除数が少数である場合の除法の計算問題において、除数  $0.6$  のみを10倍にして計算してしまっただけの様子もみられます。基礎基本の定着を図るとともに、必要な事項を記述しながら説明する学習が大切になると思われます。

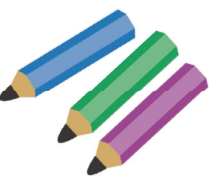


#### ●9年生

7割近くの設問で全国平均より高く良好な結果でした。特に、データ活用の問題、関数に関する問題は、すべて全国平均より高い結果となりました。図形の角の大きさに関する問題においても、全国平均と比べて高い正答率を示しました。この問題は、全国的には正答率が低く、難問であったことがうかがえます。

一方、連続する2つの偶数を、それぞれ  $n$  を用いた式で表す問題の正答率は、低い結果となりました。問題文にある「偶数」という点は意識しているものの「連続した」という点を捉えず、解答している様子や、2つの数の差を2としてとらえているものの「偶数」という点を十分に捉えず解答している様子が見られます。

また、三角形の合同を基に筋道を立てて考え、証明する問題も低い正答率でした。全体的には数学においても、国語と同様、今までの学習成果が発揮されています。今後も問題文を的確に読み取って考えたり、数学的な表現を用いて順序立てて説明したりする学習を積み重ねていきたいと思えます。



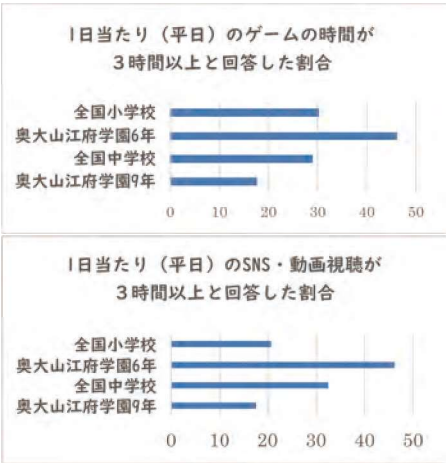


質問紙調査

●基本的な生活習慣

「朝食を毎日食べる」については、6・9年生ともに9割以上の児童生徒が肯定的な回答をしました。

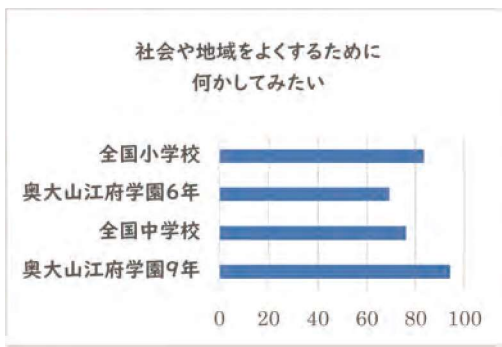
一方、「平日、一日当たりどれくらい（平日）のゲームの時間が3時間以上と回答した割合」「平日、一日当たりどれくらい（平日）の時間、携帯電話やスマートフォンでSNSや動画視聴などをしますか」「3時間以上」と回答しています。「4時間以上」と回答している児童も3割以上見られます。放課後の過ごし方や、大人も含めて、ゲームやSNS等の利用時間について考えていく必要がある結果となりました。



●自分自身や他者との関わり、地域や社会に関すること

「自分にはよいところがあるか」「人が困っているとき、進んで助けていますか」「人の役に立つ人間になりたいと思いますか」の項目において、6・9年生ともに肯定的な回答となりました。

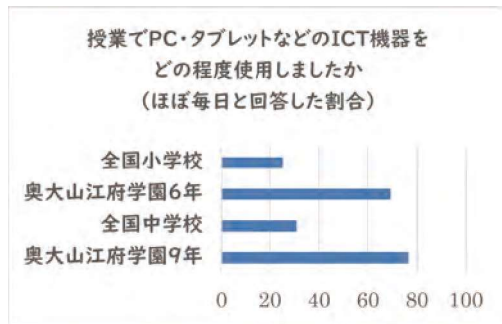
また、9年生は「地域や社会をよくするために何かしてみたい」と考えている生徒の割合が高く、家庭、学校での学習や地域の人々との関わりの中で、江府町や社会に貢献したい気持ちが育っていると考えられます。



●PC・タブレットなどの活用について

6・9年生ともに、「これまでの授業で、PC・タブレットなどのICT機器をどの程度使いましたか」の項目において、「ほぼ毎日」と回答した児童・

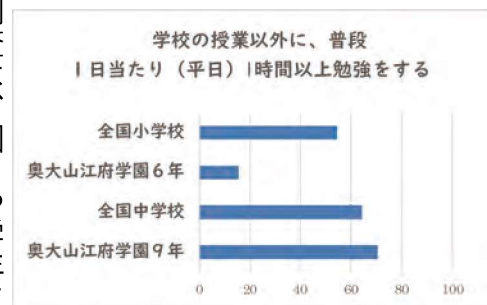
生徒の割合が全国平均より高い結果となりました。今後は、自分の考えや意見を分かりやすく伝えたり、友達と考えを共有したり比べたりする場面などで、ICT機器をより効果的に活用していくことが大切になっていくと考えます。



●家庭での学習時間

「平日に学校の授業以外にどれくらい（平日）の時間勉強しますか」という項目において、「1時間以上勉強する」と回答した割合は、9年生は全国平均よりも高く、6年生については全国平均より低い結果となりました。ただし、6年生で「全くしない」と回答した児童はいませんでしたので、短時間であっても家庭で学習する習慣は身につけていると思います。今後は、自分に合った学習方法を確立していくためにも、ま

ずは1時間以上、家庭で学習する習慣を身につけていくことが大切だと考えます。



本調査は、個々や学年による差異もあるため、この結果がすべての学年、すべての児童生徒にあてはまるものではありませんが、本町の児童生徒の学習状況や生活状況について振り返る機会となっています。この結果を、学校での学習や様々な活動に活かしていきます。また、ご家庭においては引き続き、お子様が伸び伸びと生活できるように生活習慣を整えるとともに、ゲームや動画視聴、SNSの利用について、また、家庭学習の仕方についても一緒に話し合ってくださいませようお願いします。今後も学校と家庭・地域で連携し、よい面を伸ばし、児童生徒の成長を支えていきたいと思

## 01 人権文化センターオープニングイベント

9月1日（日）、江府町人権文化センター（愛称：明道館）の新築オープン記念として、オープニングイベント「お笑い人権寄席」を行い、約60名の来場がありました。

露（つゆ）の新治（しんじ）師匠による「お笑い人権高座」では、差別とは「不当な分けへだて」である、すべての人は「宝の子」であるなど、笑いを織り交ぜながら印象に残る多くの言葉を教えていただきました。つづいて、豊来



家（ほうらいや）玉之助（たまのすけ）師匠による「太神楽（だいかぐら）曲芸」では、獅子舞や傘回しなど、古来からの伝統芸能に満場の拍手が沸き起こりました。

最後は、露（つゆ）の新治（しんじ）師匠による落語「狼（おおかみ）講釈（こうしゃく）」。「高座で繰り広げられる落語に魅了され、みなさん噺（はなし）の世界に引き込まれていました。」

## 02 奥大山でゴリラに学ぶ未知の時代の生き方

9月15日（日）、エバーランド奥大山で「奥大山でゴリラに学ぶ未知の時代の生き方」をテーマにした講演会が行われました。ゴリラの研究の第一人者で、京都大学の元学長の山極壽一さんが、アフリカで研究したゴリラの生態について語り、「争いごとがあれば仲裁が入り勝ち負けをつけないこと」や、「相手の顔をまっすぐ見つめてあいさつする」習慣があることを説明されました。



「両方がメンツを保って引き分けるので仲裁者も含めてみんなが友達になれる。人間もそうしないとイケないとゴリラから学んだ」と語られました。今は総合地球環境学研究所の所長を務めている山極さんとは、本のイベントでコーディネーターをされていた今井太郎さんの紹介で繋がり、今回のイベントを開催されることとなりました。講演会の前には、地元の中高生と木谷沢溪流を散策し、講演会は大盛況となりました。

**関係機関による日曜労働相談会のお知らせ（無料・秘密厳守）**  
**労使ネットとっとり**  
 ☎0120・77・6010

解雇、雇止め、賃金未払い、労働時間、有給休暇、パワーハラスメントなど労働問題全般に関する相談会（弁護士、社労士などが応対）

**と き** 10月27日（日）午前10時～午後3時（事前予約制）

**ところ** ふれあいの里

**申込期限** 10月22日（火）午後5時まで  
 （米子市錦町一丁目139番地3）

**「話してみよう韓国語」  
 第20回鳥取県大会のお知らせ  
 （参加無料）**  
**鳥取県交流推進課**  
 ☎0857・26・7596

韓国語を勉強している皆さん、この大会で日頃の学習成果を試してみませんか？  
 現在参加者大募集中！入賞者には米子ソウル便（エアソウル）往復航空券や商品券等の豪華賞品を贈呈！詳細は鳥取県ホームページでご確認ください。あなたのご応募をお待ちしております。

〈大会概要〉

**開催日時** 令和7年1月19日（日）13時～17時（予定）

**会場** 米子コンベンションセンター  
 2階 国際会議室

**申込期限** 12月13日（金）まで

**歯科衛生士再チャレンジ研修会  
 歯科保健センター**  
 ☎0859・33・3864

歯科衛生士の免許はあるものの、しばらく離れていて再び歯科衛生士の仕事で活躍したい方を鳥取県西部歯科医師会が応援していきます。実績のある外部講師（歯科衛生士）を招いての講習と簡単な実習により、ブランクに対する不安が取り除かれ復職のきっかけ作りとなれば幸いです。  
 復職希望があり迷っておられる方お気軽にご参加ください。

**日時** 令和6年12月1日（日）10時～15時まで

**申込期間** 令和6年8月1日（木）～令和6年11月22日（金）

**参加形態** 会場あるいはZoomでのオンライン参加

**会場** 鳥取県歯科医師会西部  
 歯科保健センター

（米子市両三柳104-1）

自衛隊道路ぴあべール隣、駐車場有）

**参加費** 無料

**申込方法** 次のいずれかの方法でお申し込みをしてください。

- 1, 申し込みフォーム
- 2, 電話
- 3, FAX

**鳥取運送支局からのお知らせ  
 中国運送局鳥取運用支局**  
 ☎0857・22・4110

「安全確保と環境保全はクルマの点検・整備から」

日常点検や定期点検はクルマのトラブルを防ぐだけでなく、地球温暖化の原因であるCO2の削減にもつながります。特に、長くご使用のクルマには、細やかな点検が欠かせません。日頃からクルマの健康管理を心がけましょう。

**日常点検**

自動車を使用している中で、走行距離や運行状態などから判断し、適切な時期に点検を行うことが必要です。

**定期点検**

安全確保・環境保護の観点から、自家用乗用車については、1年ごとに定期点検を実施しなければなりません。

# ご長寿おめでとうございます。



貝田 森田トシエ様

町では、「敬老の日」を記念し健康と長寿をお祝いするため、98歳以上で在宅の方(10名)に、敬意と感謝の意を込めて町長がご自宅を訪問し、記念品を贈呈しました。

また、100歳以上の方を在宅で介護されているご家族の方(1名)に感謝状と江府町高齢者介護年手当金を贈呈しました。今年度で100歳を迎えられる方(2名)には、内閣総理大臣からの表彰状と記念品をお届けしました。

みなさんこれからもお体を大切に、いつまでもお元気でお過ごしください。

## 江府町地域おこし協力隊通信



ふくしま すぐる

**福島 優**  
新甘泉推進

コーディネーター



かとう ひろや

**加藤 紘也**  
ジビエ活用

コーディネーター

今シーズンの新甘泉は春から雹(ひょう)、害虫、果樹の病気、干ばつと、立て続けに悩まされ、果樹栽培の難しさを痛感するシーズンとなりましたが、江府学園の生徒の皆さんに袋掛け、収穫と体験してもらい、給食用の納品も終わってどうにか収穫を終える事ができました。

成績としては合格点と言えたものではないですが、この経験を今後活かせると思っています。

現在は町外の果樹農家さんへ足を運び、梨に柿にと今後に向けての勉強を続けています。そして今年も結局時間が取れず、自転車にも乗れず、オートバイにも乗れないまま冬を迎えそうです。



ジビエ活用コーディネーターとして活動を始めて半年が経ちました。9月末に、2年ぶりの大きな猪が捕獲されました。2年前は奥大山ユーチューバーとして取材で訪れたことを思い出しました。残念ながら捕獲の瞬間には立ち会えませんでした。吊られた猪を見たとき、2年前のことを思い出しました。最近は、ジビエの魅力に気づかされる日々で、貢献できている部分は少ないと感じますが、残りの半年間も微力ながら自分の手伝えることをしっかりやっと思っています。



## 農地の貸し借りに手続きが必要です

「農業経営基盤強化促進法」が改正されており、中間管理機構を貸し手と借り手の間に介して（経由して）貸借の契約を結ぶ方式に統一されています。賃借料のやり取りに関しては機構の仲介か、貸し手と借り手が直接行うか、選択できるようになっています。

相対契約（貸し手と借り手が直接契約を行う）も経過措置で令和7年3月までできますが、その後は、中間管理機構を介する方式に統一されます。

農地の貸し借りの手続きに関して詳しいことは、江府町産業建設課で行っていますのでお問い合わせください。産業建設課（電話0859-75-6610）

## 農地パトロールを実施します

農業委員会では毎年農地パトロール実施しています。今年は、10月下旬に実施を予定しており、農業委員、農地利用最適化推進委員が町内の田、畑の畦等に入り見回り、確認をいたしますので、ご協力をよろしくお願いいたします。

## 全国農業新聞の購読を推進しています

全国農業新聞は、地域農業者の代表機関である農業委員会のネットワークが発行する専門誌で、「毎日は大変」、「1か月だと遅い」、そんな方にまとめて読める週刊新聞です。特徴は「農政・農業・農村の動き、問題をタイムリーに時代に鋭く切り込む」「知っておきたい経営・流通情報と経営マインドを充実」「紙面はオールカラー、8ページ」、「より見やすく親しみやすく（地方版や鳥獣害対策が充実）」となっております。

新聞は【週刊】で月4回金曜日に発行しています。購読料は、月700円、年8,400円です。（口座引き落とし）購読の申し込みは、農業委員会で受け付けています。



### 10月の農地相談会

売買、相続、転用など農地に関することは、お気軽に相談ください。

◎日時：10月25日（金）午後1時30分から3時30分

◎場所：江府町役場本庁舎1階 相談室1

※事前申し込みをお願いします。お近くの農業委員・農地利用最適化推進委員または農業委員会事務局にお問い合わせください。

### 農業委員会総会

（10月9日（水）開催）

以下の審議案件はすべて承認されました。

- ・農用地利用集積等促進計画……………1件
- ・非農地証明について……………2件

【問い合わせ】江府町農業委員会事務局  
電話：0859-75-6620

## クマとの遭遇回避・事故防止

クマは冬眠前のこの時期、餌を求めて集落周辺の柿木等への出没が増加するおそれがあります。

また、紅葉狩りやキノコ採り等で山野に入る機会が多くなるため、クマとの遭遇回避・事故防止のポイントとして次の点に注意しましょう。

- ・夕方から早朝にかけての一人での外出は避ける（散歩、ランニング等）。
- ・入山時はラジオや鈴で音を出しながら行動する。
- ・誘引物（生ゴミ、廃棄果実、食料品、ペットフード等）を屋外に放置しない。
- ・収穫予定の無い柿等は除去する。

クマを目撃された場合は役場産業建設課（75-6610）までご連絡ください。

# ほけレポ

保健レポート vol.55

～“まめ”にいかいや！江府町～

・まめ＝元気という意味。  
・保健師、管理栄養士、健康運動指導士が毎月、いのちと健康を守るための情報をお届けします。

たり、備蓄品の内容によって食事が偏り、病気が悪化したりすることがあります。そのため、普段から食べ慣れたものを主食、主菜、副菜のバランスを考慮しつつ備蓄する必要があります。

## 備蓄するものを選ぶポイント

- ① 長期間(6か月)常温保存できる
- ② 調理の手間がかからない(缶切りなどの道具が必要ないか)
- ③ 普段から食べ慣れている
- ④ 必要な栄養素が確保できること

こんにちは。今月のテーマは「災害時の食について」です。  
皆さんは災害時の食料品の備蓄で「何をどれだけ備蓄すれば良いかわからない」「久しぶりに確認したら賞味期限・消費期限が大幅に過ぎていた」という経験はありませんか。  
今回は、簡単にできる具体的な備蓄方法をお伝えします。

## 「ローリングストック」

ローリングストックとは、普段から使っている食材や加工食品を多めに買って置き、古いものから使って、使った分を新たに買い足すことで常に一定量の食材を備蓄しておく方法です。

この方法は、日常の中で備蓄の入れ替えが行われるため期限切れの心配が少なく、食べ慣れた食材を備蓄できるため、災害時にも安心して食事をとることができます。  
また、慣れない避難生活が継続すると、ストレスから食欲が無くなっ



## 食品表示を活用して選ぼう

食品のパッケージ裏などにある表示は適切な保管をし、必要な栄養素を確保するために参考になります。また、自分や家族に合った食品を備蓄することにも役立ちます。

## 【栄養成分表示例】

栄養成分表示 (1袋当たり)		表示単位
エネルギー	〇〇kcal	必ず表示される5項目
たんぱく質	〇〇g	
脂質	〇〇g	
炭水化物	〇〇g	
食塩相当料	〇〇g	

食品表示にはその食品をどれだけ食べたときに、どれくらいの栄養素が摂れるか分かるように図のとおり表示がされています。  
備蓄のためだけでなく、日ごろの食事作りにも役立ちますので上手に食品表示を活用しましょう。

## 家庭に合わせた備蓄にしよう

赤ちゃんやアレルギー・持病のある方など、食事に配慮が必要な方の備蓄の場合では災害時に地域で十分な食品が確保できるかは確認できないため、かかりつけ医と相談して、多めに1〜2週間分備蓄することがおすすめです。

- 【食物アレルギーの方】
- アレルギー除去食品 (原因食物が含まれない食品)

- 【乳幼児】
- 粉ミルク、液体ミルク
  - レトルト離乳食
  - 水
  - 使い捨て哺乳瓶

- 【持病のある方】
- 疾病の状況に合った食品 (腎臓病のための低たんぱく質や低カリウムのような特殊食品)
  - 塩分制限がある場合は減塩食品
  - 薬やおくすり手帳などの記録

こうふレシピでは災害時に活用できる調理法も紹介していますので、そちらもぜひご覧ください。

## 【お問合せ先】

江府町総合健康福祉センター  
電話：0859-7516111

# 「不易流行」

よき伝統を守りながら(不易)  
進歩に目を閉ざさないこと(流行)によって

「理想」を創造する

## 「文化の香る江府町」

今年の夏は以前にもまして暑く、  
そしてその期間もとても長く感じ  
られました。いつもなら江尾十七  
夜が終わると秋らしくなっていた  
のですが、これも地球温暖化の影  
響でしょうか。

さて、最近朝晩めっきり涼しく  
なりました。いい季節です。稲刈  
りも終わり、文化、芸術に浸っ  
てみるのはいかがでしょう。

去る9月22日、奥大山江府学園  
日野川校舎多目的ホールで、吹奏  
楽部の定期演奏会が開催されまし  
た。今年全日本吹奏楽コンクール  
中国大会小編成の部で、金賞を受  
賞した報告演奏会も兼ねていまし  
た。私も聴きに行きました。6人

これまでのコラムは  
こちら!



これまでのコラムは  
QRコードを読み取る  
ことでご覧いただけ  
ます。

の部員がそれぞれの役割をしっか  
りと果たしながら、音を重ねてい  
く、つないでいく。とても中学生  
とは思えない素晴らしい演奏でし  
た。

また、今年も町内でプロの演奏  
に触れる機会があります。「ブナ  
の森よりあい音楽会」です。10月  
27日、ブナの森校舎が会場です。  
NHK交響楽団と鳥取チェンバー  
オーケストラのメンバーによる弦  
楽四重奏。鳥取県文化振興財団と  
江府町が連携して行う事業です。  
江府町讃歌の三番に「…文化の  
香る江府町」という一節がありま  
す。まさにその歌詞のとおり秋  
になりそうです。

# こうふレシピ

監修：江府町役場 管理栄養士 森勇也

災害時には電気、ガス、水道の使用が制限されます。  
工夫次第でガスや水を節約しつつ温かい食事がつくれるパ  
ッククッキングを試してみませんか。  
また、紙皿などが無くても、写真のようにお皿に袋ごと  
乗せることで洗い物を減らすことができますよ。



パッククッキングで作ってみよう  
【高野豆腐と切り干し大根の煮物】

## ★材料★ 4人分

切り干し大根	10g	
乾燥スライスしいたけ	5g	
高野豆腐	15g	
戻し用の水	100ml	
にんじん	10g	1.5cm長さの細切り
小松菜	1株	1.5cm長さのざく切り
砂糖	小さじ1	
しょうゆ	小さじ2	
水	50ml	

## ★作り方★

- 鍋に湯を沸かし、ザルを沈めておく。
- 切り干し大根、乾燥しいたけ、高野豆腐を戻し用の水と一緒にポリ袋に入れ3分置く。
- ②が十分に水を吸ったら水分を絞って捨てる。
- 小松菜、にんじん、砂糖、しょうゆ、水をポリ袋に入れる。
- 空気をしっかりと抜き、袋の上のあたりで縛る。
- 湯が沸いたら沸騰が緩く持続する程度の火加減にし、鍋肌に袋が触れないように20分程湯煎する。



膨らむ

湯煎する際に空気が入りすぎていると膨らみ、破裂する可能性があるので、しっかりと空気を抜きましょう。また、膨らむ余裕を持たせて袋の上のあたりで口を結びましょう。

## ●Zambales, Philippines part 2

Kumusta! I talked about Zambales last month. Did you have a good time reading it? Zambales is a province that is now becoming a tourist spot as it has a lot of things to offer. For this month, I'd like to add more to what I talked about last time. Like I said from before, Zambales is my mother's province, and we often visit it whenever we have the chance. There are a lot of things that you can do there.

One thing I've always liked to do there is playing at Inflatable Island Subic. Inflatable Island is a huge floating theme park that was opened in 2017. The size of this theme park can be compared to ten basketball courts side by side. You can take many obstacle courses as much as you want. And when you get tired or need a break, you can rest at the island's pink or yellow bean bags. This floating theme park is a big playground for kids and kids-at-heart, and I'm sure you'll have a wonderful time playing there.

Another thing you can do is to ride horses at El Kabayo Stables. Located at Subic Bay Freeport Zone, El Kabayo is a great place to learn horseback riding in the country. The ranch has a great view, has a huge ground space for riding, and it's simply one of the best places to visit in Zambales. It is home to healthy and friendly horses. I always have great experiences whenever I visit my mother's province, and I hope you get the chance to visit it someday.



ヨシ先生の動画はこちらから



## ●フィリピンの観光スポット「サンバレス」パート2

カムスタ!先月号ではフィリピンの観光地「サンバレス」についてお話ししました。楽しんでいただけたでしょうか。サンバレスは魅力的な場所がたくさんあるため現在人気観光スポットになりつつあります。今月は前回に引き続いてサンバレスについてお話ししたいと思います。サンバレスは私の母の地元なので頻りに訪れている場所です。ここでは遊ぶ場所がたくさんあるので2つ紹介したいと思います。

1つ目は、インフレーターブルアイランドスービックで遊ぶことです。これは2017年にサンバレスにオープンした海に浮かぶ水上テーマパークです。このテーマパークの大きさは、10面のバスケットボールコートに匹敵します。ここでは多くの水上アトラクションで遊ぶことができます。また、疲れたときや休憩が必要なときは、休憩スペースで休むことができます。この水上テーマパークは、子供たちのための大きな遊び場であり、きっと素晴らしい時間を過ごすことができるでしょう。

2つ目は、エルカバヨ厩舎で馬に乗ることです。スービック湾自由港地帯に位置するエル・カバヨは、国内での乗馬を学ぶのに最適な場所です。牧場は素晴らしい景色を眺めることができ、乗馬用の広大な地上スペースがあり、サンバレスで訪れるのに最適な場所の1つです。ここには健康的でフレンドリーな馬が暮らしています。



江府町立図書館の本棚  
「こんな本あります!」  
監修: 江府町立図書館館長 宇田川 恵理

こんにちは! 江府町立図書館の宇田川です。江府町立図書館の本棚にある、ちょっと気になる「こんな本」を、紹介していきたいと思っています!

## 『地球上の中華料理店をめぐる冒険』 関卓中著 (講談社)



北極圏の小さな町、アフリカの島国マダガスカル、アマゾンの中心マナウス……。著者は、約20年前に、こうした土地で根付いている中華料理店とその周辺の人々に取材し、ドキュメンタリー映画を作成しました。その内容と、映像では伝えられなかったことをまとめたのがこの本です。

この本の最大の魅力は、訪れたそれぞれの店で提供される料理です。根付いた国の食文化や好みにあわせつつ、伝統的な味も守っている各店の名物料理が次々登場します。「アマゾンの麻婆豆腐」「ヒマラヤでアフタヌンティーを」という目次を読むだけで、どんな料理が紹介されるのかわくわくしてきます。

そして、料理が表のテーマだとすると、裏のテーマは中華料理店にまつわる家族の物語です。副題に、『5大陸15カ国「中国人ディアスポラ」たちの物語』とある通り、「ディアスポラ」とは、飛び散るものという意味) 故郷を離れ、遠い異国で生き抜いてきた、華人家族それぞれの物語が、料理とともに心をうちます。





『まなびや縁側に来て一年経ちました』

講師みつきー振り返り

昨年の9月11日着任して、一年が経ちました。はじめは手探りでしたが、たくさんの方に助けていただき、地域とつながるイベント活動を行うことができました。

まなびや縁側は放課後の時間を利用して、地域とつながる「ふるさと教育」や、子どもの好きなことを見つけて将来の自信につながるような体験をする場所です。今まで子どもたちの将来の夢を聞いて、興味を持ってもらえるようなゲストを招いてお話をしたり、海外で暮らしたひとのお話を開催していましたが、最近ではさらに進んだチャレンジもありました。

江府町のYouTubeチャンネル「江府町ニュース」で、子どものナレーターを探されていたことで、「やってみる？」と声掛けしたら手を挙げてくれた塾生の2人。その活躍と成長には、目を見張るものがありました！

また、5年ぶりに開催された江尾十七夜の「ゴミゼロ運動」では、啓発ポスターを多くの子どもが楽しみながら描いてくれました。

一方通行で「教えられる」のではなく、本人の「やりたい」「気持ちを活かして、自信につながるような活動を、これからは増やしていければと思います！」



防災コラム『備えあれば憂いなし』

Vol.7

『火の用心』について

11月9日(土)から11月15日(金)まで秋の全国火災予防運動が実施されます。

今年の全国統一防火標語は『守りたい 未来があるから 火の用心』で全国に広く防火意識の高揚を図るものです。さて、この中の『火の用心』という言葉の由来にフォーカスしてみたいと思います。防火の合言葉として昔から使われている言葉ですが、語源を探ってみると戦国時代にさかのぼります。

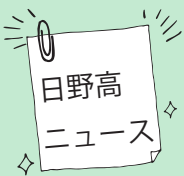
徳川家康の家臣本多作左衛門重次が戦場から妻に送った手紙『一筆啓上 火の用心 お仙泣かすな 馬肥やせ』が起源と言われています。この手紙は要件を簡潔明瞭に伝えた日本一短い手紙の本としても有名です。この短い手紙の中には妻に対する思いと、この時代においてもっとも大事なものの「家、後継ぎ、戦場で必要な馬」を守ってくださいという思いが込められています。特に消防力が劣勢であったこの時代、火事だけは起こさないという意識が伝わってきます。「マッチ一本火事のもと」、「戸締り用心火の用心」、「焼肉焼いても家焼くな」など様々な防火用語がありますが「火の用心」は絶対不可欠の言葉となっているのではないのでしょうか？

11月15日(金) 11時頃から、子供の国保育園

児が江尾地内で防火パレードを行います。皆さん是非、元気いっぱい「火の用心」の掛け声にご声援をお願いします。そして自らの防火対策について用心と備えをしていただきたいと思います。



日野郡の最高学府として、地域と連携・協働した教育活動を推進する「日野高校」。町では日野高校魅力向上推進協議会の一員として、「日野高校」の地域活動の取り組みを「日野高ニュース」として紹介していきます。



日野川でカヌー・ラフティング体験



今年度から実動したSOH(Super(スーパー)Outdoor(アウトドア)Highschool(ハイスクール))授業。1学期のゴルフに続いて、日野川を舞台にカヌーとラフティングに挑戦しました。

悪天候による日程調整を経て無事に決行！刻々と変化する風向き・水の流れ・日差しを受け、日頃の目線とは反対に、水の中から見上げる景色は、恵まれた自然環境があればこそ。今後は、キャンプ・大山での乗馬と続きます。ご指導いただいた皆様に、あらためて感謝です！

知っておこう  
消費生活のこと

クーリング・オフ！できる？できない？  
訪問販売（購入）・電話勧誘販売◎通信販売

相談事例

自宅で突然、訪問や電話で商品などの勧誘を受けることがあります。契約をした後でもやめられる制度クーリング・オフがあると聞きましたが、どんな販売（契約）の時に使えるのでしょうか。通信販売を時々利用しますが、クーリング・オフができますか。販売店には、どのように伝えたいのでしょうか。



アドバイス

- \*クーリング・オフは、契約を冷静に考え直し無条件で取り消すことができる期間。法律で定められています。
- 訪問販売（訪問購入）、電話勧誘販売のクーリング・オフの期間は、契約書を受け取ってから8日間です。ハガキで通知の場合、相手に届く日ではなく消印が有効です。
- 通信販売（テレビショッピング、ネットショッピングなど）は、対象ではありません。販売店の返品規約に従います。
- はがきは、コピーをとり発信した記録を残すため、特定記録郵便でしましょう。
  - 電磁的記録（電子メール、販売店のウェブ専用フォーム、ファックスなど）の場合も、発信した記録を残しておきましょう。【ハガキの書き方など、詳しくは相談窓口まで】



- 消費生活相談員による相談窓口  
令和6年11月20日（水）午前9時～午後4時（毎月第3水曜日）  
場所：江府町役場本庁舎1階相談室  
※日野郡3町は、第1～第3水曜日に輪番で相談員が対応します。
- 通常の相談窓口  
平日：江府町役場住民生活課（電話：0859-75-3223）  
土日：消費者ホットライン「188」（案内に従い、お住まいの郵便番号を押すとお近くの相談窓口につながります）

【消費者ホットライン】188  
局番なしのいやや



口座振替のお願いについて

現金納付の江府町の税金は全て、口座振替に変更をすることができます。口座振替は納付の手間がなく、納付忘れを防ぐこともできます。ぜひ、口座振替をご利用ください。口座振替の申し込みは、ご本人様が直接、金融機関窓口にてお願いします。口座振替ができる金融機関は、**山陰合同銀行・鳥取西部農協・鳥取銀行・ゆうちょ銀行**ですので、お早めのお手続きをお願いします。ご不明な点がありましたら、役場住民生活課にご相談ください。

今月の国民年金

納付期限 10月分 令和6年12月2日（月）まで

令和6年4月から令和7年3月までの国民年金保険料は、月額16,980円です。保険料は日本年金機構から送られる納付書により、金融機関や郵便局、コンビニで納めることができるほか、口座振替やクレジットカードによる納付なども可能です。保険料は納付期限（翌月末）までに納めましょう！

【問い合わせ】

江府町役場住民生活課 電話：0859-75-3223  
米子年金事務所 電話：0859-34-6111

今月の税金

・国民健康保険税、介護保険料（5期）  
町県民税（3期）、後期高齢者医療保険料（4期）  
納付期限および口座振替は令和6年10月31日（木）です。

人の動き

■まちの人口	2,496 人 (-13)
男	1,167 人 (-5)
女	1,329 人 (-8)
■世帯数	1,000 世帯 (-1)
令和6年10月1日現在 ( )	は前月比

個人情報保護の観点から

令和5年10月号より掲載を取りやめています。

応援ありがとうございます！

ふるさと納税

延申込件数 13,393件  
(前月比2,098件)

延寄付金額 236,035,100円  
(前月比40,412,000円)

令和6年  
9月30日  
現在

# カレンダー

## 10月

☎=愛ベルこうふ、(防災情報センター) 役=江府町役場本庁舎 人=人権文化センター 診=江尾診療所 せ=せせらぎ公園

月 MON	火 TUE	水 WED	木 THU	金 FRI	土 SAT	日 SUN
21 絵手紙・墨彩画 (総合健康福祉センター) 午後1時30分～ 3時30分 大河原線 図書館 休館日 下蚊屋線 柿原線 下安井線	22 グラウンド ゴルフ教室 午前9時～正午 人	23 まちかど図書館 午前12時～ 午後13時30分 役	24 下蚊屋線 図書館 休館日	25 まちかど図書館 午前11時～ 午後12時30分 日輪祭 (ブナの森校舎の部) 和紙折り紙 午後1時30分～ 3時30分 人 御机線 柿原線 下安井線	26 日輪祭ウイーク 10月25日～11月2日	27 ブナの森よりあい音楽会 (奥大山江府学園ブナの森校舎) 13時30分開場、14時開演 衆議院議員総選挙 及び最高裁判所裁判 官国民審査
28 油絵教室 午後1時30分～ 3時30分 大河原線 図書館 休館日	29 住民健診 下蚊屋線 柿原線 下安井線	30 まちかど図書館 午前12時～ 午後13時30分 役	31 下蚊屋線 俣野線	日輪祭ウイーク 10月25日～11月2日		

## 11月

☎=愛ベルこうふ、(防災情報センター) 役=江府町役場本庁舎 人=人権文化センター 診=江尾診療所 せ=せせらぎ公園

月 MON	火 TUE	水 WED	木 THU	金 FRI	土 SAT	日 SUN
				1 フラダンス 午後2時～3時30分 愛 御机線 柿原線 下安井線	2 日輪祭 (日野川校舎の部)	3 おはなし会(図書館)
4	5 グラウンド ゴルフ教室 午前9時～正午 人	6 江府町文化祭 作品展示 11月2日～10日	7	8 まちかど図書館 午前11時～ 午後12時30分 診	9 江府町文化祭 舞台発表 販売出店 おとなのための咖啡講座 午後13時30分～ 14時30分	10 国際交流ライブラリー 講演会 (サテライト会場) 午後13時30分～ 15時30分
11 油絵教室 午後1時30分～ 3時30分 人 大河原線 図書館 休館日	12 まちかど図書館 午前12時～ 午後13時30分 役	13 人権・行政相談 午前9時～正午 愛ベルこうふ 電話:75-31110 (開設時のみ)	14 料理教室 午前10時～正午 人 下蚊屋線 俣野線	15 御机線 柿原線 下安井線	16 人権教育参観日 (奥大山江府学園) 町人権・同和教育 研究集会	17
18 グラウンド ゴルフ教室 午前9時～正午 人 絵手紙・墨彩画 午後1時30分～ 3時30分 愛 大河原線 図書館 休館日	19 下蚊屋線 柿原線 下安井線	20 大河原線 御机線	21 明徳学園開講日 下蚊屋線 俣野線	22 まちかど図書館 午前11時～ 午後12時30分 診 お茶会 午後2時～4時 人 御机線 柿原線 下安井線	23	24 人権・同和教育講座 だんぼろ学級 午後2時～3時30分 ※詳細は、配布してい るチラシをご覧ください。

LINE @town\_kofu

X @townkofu

f @kofutown

Instagram @town\_kofu\_official

YouTube @townkofu

# 奥大山パークレンジャー通信

奥大山パークレンジャーは江府町の国立公園で自然環境を保護するための活動を行っています。



編集 サトカン

発行／江府町役場 〒689-4401 鳥取県日野郡江府町大字江尾1717番地1  
編集／総務課 印刷／東京印刷株式会社

「町報こうぶ」は2019年4月号から紙面内容充実のため、穴開けを廃止しました。お手数ですが綴る際は、裏表紙の「○」および「▼」マークを目印にパンチ等で穴を開けていただきますようお願いいたします。

町報こうぶの最新号や  
バックナンバーは  
江府町ホームページで！  
URL: <https://www.town-kofu.jp>

江府町

## 9月活動報告

### 第5回星空自然観察会

9/15 夜中 エバーランド奥大山にて第5回星空自然観察会を実施しました。9月といえば中秋の名月ということで月をメインとした観察を予定しておりましたが、当日はあいにくの曇りで観察しにくかったのですがなんとか見る事ができました。そしてなんとミヤマクワガタを見つけられました。



### 大山美化パトロール

9/18 午前 大山美化パトロールを鳥取県と環境省と合同で行いました。吸い殻のゴミが大変目立つ結果となりましたが「年々ゴミの数が減っている気がする」といわれる方が多く、環境美化意識が少しずつ広まっているのではないかと実感できました。



### 堅果類調査を行いました

堅果類調査を行いました。野生獣の重要な餌資源となっている堅果類(ドングリやブナ etc)を調べることで野生獣の生息状況を調べる際の基礎資料とすることを目的としています。とても首の凝る調査でしたが来年も継続して行います。



### 鏡ヶ成で星空プログラム

9/22 3連休の中日にて、休暇村奥大山にて開催されているふれあいプログラム通称ふれプロの1つである星空観察プログラムを担当させていただきました。当日は悪天候で外での観察はできなかったのですが、プラネタリウムソフトや奥大山の星景写真をつかい楽しんで頂くことができました♪



## 奥大山の旬

奥大山の秋といえば紅葉です。奥大山の紅葉は西日本一と言われるほど絶大で綺麗です。町外・県外から沢山の方が来られます。皆様も是非奥大山の紅葉をお楽しみください。

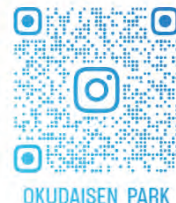


### パークレンジャーからのお知らせ

#### Instagramで紅葉情報発信中

9月からパークレンジャーのInstagramでは随時奥大山の自然情報を発信しております。

どこの機関よりも最速でお届けします是非フォロー＆イイネよろしくお祈りします。



OKUDAISEN\_PARK

## わたしの「夢」

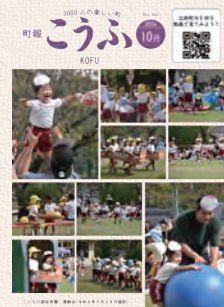


### 農業機械整備士になりたい

あおい  
末次 碧生さん  
(奥大山江府学園8年生)

職場体験で草刈り機のメンテナンス、エンジンの修理・解体を実体験したことで構造を知り、すごく楽しくて農業機械整備士に興味を持ちました。自分が修理した機械が動いた時にはすごく嬉しかったです。小さい頃から家族を手伝って一緒に田植えをし、機械を使うことが楽しいと思っていました。農業機械のエキスパートとして、将来は、経験したことを活かした仕事をしたいと思います。

### COVER -表紙の写真-



9月28日に行われた、子供の国保育園の運動会の写真を組み合わせました。天気がよく久しぶりの園庭での開催になりました。親子競技では園児の笑顔で溢れ、大人も子どもも一生懸命な姿に運動会は大盛り上がりでした。

