

# こうふ町 議会だより

入学おめでとう



わくわくドキドキ  
16名の1年生

6年度予算他	2~5P
予算の審議	6~8P
参考意見	9P~11P
一般質問	13P~15P

議会のことをわかりやすくお伝えします

# 保育園新築移転と水を生かした環境整備に向けて

令和6年3月定例会は、3月5日から22日までの18日間の日程で開催しました。

本年度の一般会計・特別会計予算、条例改正など36議案について慎重審議し原案通り可決しました。一般質問は3名の議員が行い町政に対し活発な議論を展開しました。本年は佐川地区への「保育園らしくない保育園」を目指した保育園の新築移転を事業化、エバーランド奥大山施設整備、木谷沢溪流環境整備、奥大山自然塾推進事業など自然環境を生かし、人を呼ぶ事業の展開をする予算となっています。併せて、旧江尾マーケットの解体、「まちの本屋」事業等における江尾駅前の環境整備も行われます。令和6年度一般会計予算総額は、54億4千万円、特別会計11会計の予算総額は13億8千8百万円で、合計68億2千8百万円となり、一般会計予算は前年対比、109.9%となっています。

## 令和6年度予算

### 一般会計54億4000万円 前年比109.9%

(単位：万円)

項目	令和6年度	令和5年度	増減	説明
地方交付税	17億5,000万円	16億円	1億5,000万円	国税からの交付金
町税	6億7,358万円	6億9,500万円	△2,142万円	町民、企業からの税金
県支出金	5億212万円	4億3,671万円	6,541万円	県から交付されるお金
町債	3億8,295万円	4億780万円	△2,485万円	町の借金
繰入金	4億5,958万円	2億8,372万円	1億7,586万円	基金から繰り入れるお金
国庫支出金	5億758万円	5億7,790万円	△7,032万円	国から交付されるお金
その他	11億6,419万円	9億4,887万円	2億1,532万円	ふるさと応援基金寄付金他
合計	54億4,000万円	49億5,000万円	4億9,000万円	
歳入				
人件費	9億7,064万円	8億491万円	1億6,573万円	職員の給与、議員等の報酬
物件費	12億7,759万円	11億2,400万円	1億5,359万円	各施設整備事業等
補助費等	8億9,768万円	8億5,697万円	4,071万円	ふるさと納税返礼品他
公債費	4億3,766万円	4億4,202万円	△436万円	町の借金の返済分
繰出金	3億3,714万円	3億2,921万円	793万円	特別会計への繰出し分
扶助費	2億6,891万円	2億5,639万円	1,252万円	法令に基づき支出されるもの
普通建設事業費	7億6,790万円	7億471万円	6,319万円	保育園らしくない保育園造成工事 旧江尾マーケット等解体工事他
維持補修費	3億9,042万円	3億986万円	8,056万円	各施設維持管理修繕等
その他	9,206万円	1億2,193万円	△2,987万円	
合計	54億4,000万円	49億5,000万円	4億9,000万円	
歳出				

## 一般会計

令和6年度予算主なもの

保育園らしくない  
保育園事業(新規)  
2億2,125万6千円

エバーランド奥大山施設  
整備事業(新規)  
7,997万円

木谷沢溪流環境  
整備事業(新規)  
1,000万円

奥大山自然塾推進  
事業(継続)  
2,565万2千円

出かける役場事業  
(新規)  
756万9千円

せせらぎ公園トイレ  
整備事業(新規)  
3,000万円

まちの本屋プロ  
ジェクト(継続)  
258万6千円

ブナの森校舎トイレ  
改修事業(新規)  
2,550万円

旧江尾マーケット  
解体工事(新規)  
7,930万円

住宅火災報知器設  
置支援事業(新規)  
320万円

新甘泉圃場整備  
事業(継続)  
6,042万円

池の内湖岸線トンネル  
改修工事(新規)  
1億7,800万円

# 特別会計 (11会計) 公営企業会計 (2会計)

特別会計、公営企業会計について3月14日に特別会計等予算特別委員会、一般会計予算特別委員会との合同審査が行われ、3月22日の最終日に参考意見が付されいずれも可決されました。令和6年度は、移住促進住宅特別会計に関わる事業として佐川第二団地の管理運営が開始する他、国民健康保険特別会計（事業勘定）では、旧俣野小学校施設の改修、また、介護老人保健施設特別会計においては介護老人保健施設「あやめ」において利用者用ベッドの更新を予定しています。上下水道の特別会計においては引き続き施設の老朽化に対する修繕事業が計画されています。事業費については以下の通りです。

(単位：万円)

特別会計	令和6年度	令和5年度	増減額	繰入金
移住促進住宅	1,017万円	704万円	313万円	1,017万円
国民健康保険（事業勘定）	3億3,222万円	3億3,649万円	△427万円	2,745万円
国民健康保険（施設勘定）	2億9,440万円	2億7,727万円	1,713万円	1,585万円
介護保険事業（保険事業勘定）	5億6,982万円	5億9,516万円	△2,534万円	8,949万円
介護保険事業（サービス事業勘定）	354万円	328万円	26万円	0円
介護老人保健施設	8,776万円	8,655万円	121万円	7,205万円
後期高齢者医療	6,140万円	5,527万円	613万円	2,088万円
索道事業	2,186万円	2,200万円	△14万円	2,185万円
江尾財産区	223万円	223万円	0円	0円
神奈川財産区	148万円	158万円	△10万円	0円
米沢財産区	270万円	395万円	△125万円	26万円
合計	13億8,758万円	13億9,082万円	△324万円	2億5,800万円

(単位：万円)

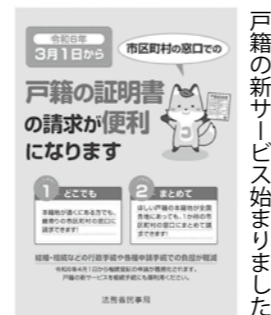
公営企業会計	令和6年度	令和5年度	増減額	負担金補助出資金
簡易水道事業				
収益的収入	1億1,182万円	7,761万円	3,421万円	6,568万円
収益的支出	1億1,183万円	1億2,024万円	△841万円	
資本的収入	5,310万円	1億0,763万円	△5,453万円	2,309万円
資本的支出	9,242万円	1億2,069万円	△2,827万円	
下水道等事業				
収益的収入	1億5,569万円	1億5,605万円	△36万円	7,694万円
収益的支出	1億5,569万円	1億6,699万円	△1,130万円	
資本的収入	2億891万円	1億5,763万円	5,128万円	1億0,496万円
資本的支出	2億5,970万円	1億9,925万円	6,045万円	

## 第1回江府町議会1月臨時会

令和6年1月29日本会議場にて第一回の臨時会が開催されました。町長より6件の議案が上程され審議の結果全てが可決されました。主な議案は以下の通りです。

### 議案第1号 江府町手数料徴収条例の一部改正について

内容：令和6年3月から、自らや父母等の戸籍について、本籍地の市区町村以外の市区町村の窓口でも、戸籍謄本の請求が可能となるものです。また、このため手数料についても一部改正となります。



戸籍の新サービスが始まりました

### 議案第2号 除雪ミニホイールローダ(小型特殊規格)購入契約の締結について

内容：1. 契約の目的 除雪ミニホイールローダ(小型特殊規格)購入  
2. 契約の方法 指名競争入札  
3. 契約の金額 5,390,000円  
4. 契約の相手方 コマツ山陰株式会社米子支店

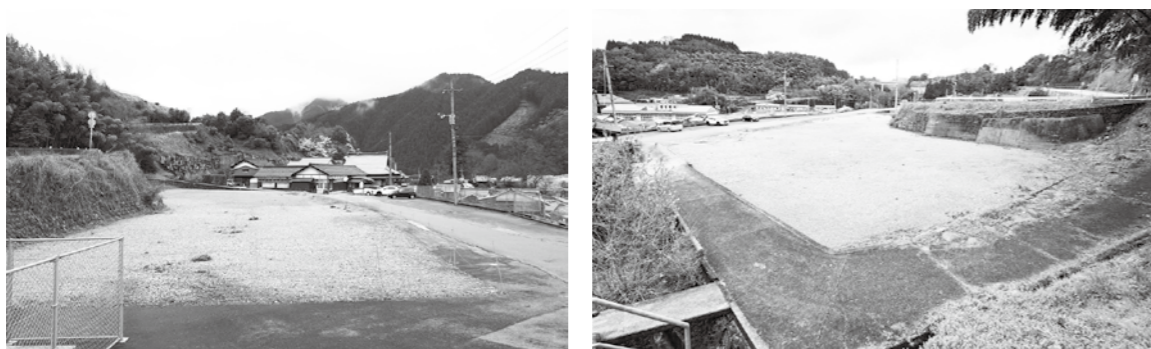
### 議案第3号 一般会計補正予算(第12号)

内容：歳入歳出の予算総額にそれぞれ11,900,000円を追加して歳入歳出の予算総額を5,634,804,000円にするものです

## 令和6年1月臨時会後の全員協議会

また本会議終了後引き続き全員協議会が開催され2件の議事について協議がなされました。

- 放課後子供教室安全管理員のバス帰宅児童に対する引率について  
(バス帰宅の子供教室利用児童の愛ベルこうふまでの引率について)
- 旧役場庁舎跡地の利活用(案)について  
(現在までの進捗状況と今後の方針について、具体的な活用方法や分譲する場合の土地の販売価格などについて執行部より示されました)  
その他報告事項や今後の予定などが報告され散会となりました。



活用が期待される旧役場跡地

# Q A 一般会計

## 予算の審議

役場のすべての課及び出納室・農業委員会・議会事務局の予算について質疑応答がなされました。

### 総務課

Q 役場の業務を進めるために、必要なメンタルヘルスについて何か実施しているか？

A ストレスチェック及び産業医の面談、復職後のフォローを取っています。

Q 通信に利用するスターリンクシステムとは、何に使用するのか？

A 衛星を利用したどんな場所でも利用できるシステムなので、災害時などに使用できます。

Q 交通安全指導員が減少し高齢化が進んでいるが、補充ができていない。今後の計画はどうなっているのか？

A 声掛けなどで補充を図っていきませんが、改めて募集をかけたかと考えています。

Q 長年の要望であった、せせらぎ公園のトイレ新設工事、3000万円はどんな内容なのか？

A 使用する人の思いや要望を取り入れ、スペース高い物と考えています。さらに車椅子利用者も使用できるようにします。

Q ふるさと納税7億円を予測しているが、今後の展開はどうか？

A 今までのやり方では天井が見えているかもしれない。今まで以上に情報発信に努めてまいります。

Q 企業版ふるさと納税に力を入れてはどうか？

A 環境や水を大切にする企業には進めたい。日本ヘルスケア協会を通じて個別具体的なあたり、企業版ふるさと納税に力を入れます。



せせらぎ公園内の再生中のビオトープ



モリアオガエルやサンショウオが生息する木谷沢

Q 木谷沢にコンクリート柵があるがヤマメなどを養殖してはどうか？

A 柵や周辺にはモリアオガエルなど希少動物が生息しており難しいと思います。

Q 住宅用火災報知器の補助金は一世帯2個となっているが親子式なのか独立式なのか？

A 基本的には各世帯にお任せです。

### 住民生活課

Q パレット奥大山内ビストロノブのフリーWiFiファイは誰がいつでも使用できますか？

A ビストロノブさんの開店時間だけで、WiFiファイは1時間で切れるシステムです。

Q 塵芥処理費が3000万円減額となっているがなぜか？

A 負担金が減額となっています。1人当たりのゴミの量は減少していません。

Q 久連団地、佐川団地などにある遊具の点検は実施しているか？

A 前回の点検は令和3年度に実施しています。不具合があれば修理しています。

Q 見守り支援は、もっと人員を配置して、頻度を上げてはどうか？

A 基本は月に2回ですが、人によっては、週に2回も考えています。

Q 町のマイクロバスが廃止となり、チロル観光を利用していただきたいとのことだが、補助金の増額は検討されたか？

A 現状の補助金でお願いいたします。金額的に増やしていませんが、回数や運用について見直しをしようと思えます。

Q 昨年度の脳ドックの受診は35名だが、脳ドックだけでも受診できるのか？

A 住民健診と別に脳ドックは実地しており、誰でも受



おしゃれな感じのビストロノブ

診できます。

### 農業委員会

Q 遊休農地と耕作放棄地の違いは何か？

A 遊休農地、耕作放棄地は「かつて農地だったが現在は農地として利用されておらず、今後農地として利用される可能性が低い土地」となっておりほぼ同じです。

### 産業建設課

Q 乾田直播実証実験の予定だが、乾田直播とは何か？

A 畑状態の田んぼに種子をまき、出芽が揃った後に水する栽培方法です。春作業において代かきや苗運びが不要となります。

今後、町内での普及のため大河原で実施します。

Q 狩猟の資格を取得するための奨励するようなことを検討してはどうか？

A 資格取得については、猟



成功が期待される乾田直播

友会の会員であれば猟友会から助成金が出ます。また、PRに努めます。

Q 笠原原から下蚊屋ダムへ濁水の流入状況は？

A 溝掘りなど実施し、今は黒ぼく土などの流入はありません。現在様子見です。

### 教育委員会

Q 文化祭での参加人数の減少とは？

A 来場者の減少です。今後、啓発などで来場者の増加を見込みます。

Q 町のゴルフ大会がないがやっつてはどうか？

A スポーツ協会等で検討させていただきます。

Q 人権啓発で各支部があるが町で一本化した方が良いのではないかと？

A 一本化することにより、底辺が細くなる可能性があります。支部長会議を経て今後検討させていただきます。



# 特別会計

## 移住促進住宅

Q 佐川第2団地の町外からの移住者数と、入居数の現状は？

A 令和6年3月で満室になりました。町外移住者数は、12名で、そのうち子どもは5名で、全12戸のうち町外からの入居数は、7戸です。



佐川第2団地バス停

Q 国民健康保険(事業勘定)のマイナンバーカードの交付率は、何%か？

A 令和6年1月末現在で83.6%です。

Q マイナンバーカードに保険証を紐づけしている人の利用率は？

A 利用率は全体の1割です。今後、国の法改正により従来の保険証は廃止予定です。

## 国民健康保険(施設勘定)

Q 旧俣野小学校の継続工事費について、クラウドファンディング対応を予定しているが、主な、改修箇所は？

A 改修箇所については、今後クラウドファンディングで財源を確保したのち、早急に必要箇所を検討していきます。

## 介護保険事業(保険事業勘定)

Q 高齢者に対するGPS機能のいい方法があれば、検討してほしいが、行方不明などもあるので、出歩ける対策をとっていただきたいが。

A 介護保険制度のサービスでGPSを貸与することができ、町内で利用されたことがありません。

Q 成年後見制度の利用者人数は？

A 町で把握している利用人数は4名です。

## 介護保険事業(サービス事業勘定)

Q 要支援者が増加傾向にあるが、委託先の事業所は？

A ブランドオフィス(尚仁福祉会)、日野病院居宅介護支援事業所、伯耆中央病院居宅介護支援事業所、日翔会、ケアプランセンター孫の手の5か所に委託して実施しています。



エバーランド奥大山

Q 大型作業機械等の必要性は？

A 奥大山スキー場の休止に伴い、エバーランド奥大山の施設の維持管理に大型機械の更新の必要があります。

## 簡易水道事業

Q 有収水率は、何%か？

A 令和6年2月末現在の有収水率は、70.8%です。

## 下水道等事業

Q 今年度下水道施設の更新予定はあるのか？

A ストックマネジメント計画に基づき実施し、修繕が必要な箇所は11か所あります。

令和6年度は、佐川のチロルの里水処理センターの機械設備とマンホールポンプと悪い所は操作盤も改修をします。

## 索道事業

Q 作業機械の借り上げ及び購入について説明を。

A 小型パワーショベルを借り上げし、備品購入では、除雪ハンドロータリーを購入予定です。

# 予算特別委員会 参考意見

# 一般会計

令和6年度の一般会計予算について3月7日、11日、12日の3日間にわたり予算特別委員会で審議されました。主な事業としては、保育園らしくない保育園事業、2億2,125万円を始め、旧江尾マーケット等解体工事、地方公共団体システム標準化対応事業、池ノ内湖岸線トンネル改修工事、人権文化センター建築事業など多岐にわたります。特に、保育園らしくない保育園事業においては、町民にとっても期待が膨らんでいます。これらの限られた財源を利用し、充実させて他の自治体がない公共資源を有効に活用した新しい事業展開や、さらなる住民サービスの向上を期待するところです。

尚、起債残高は、一般会計で46億707万円、特別会計、公営企業会計と合わせ、73億941万円となります。

以下担当課及び事業内容について委員会より参考意見が付され可決されました。

## 総務課

①新規事業として、出かける役場が始まるが、「どんな困りごとでも助けに向かいます」という姿勢で事業展開するようだが、住民から喜ばれること、困ったかたをどうして助けるかを考えて、役場職員、ケアマネジャー、民生委員などで慎重に進められたい。

②せせらぎ公園内の整備について、長年の要望だったトイレが設置される。主に利用される、グラウンドゴルフ愛好者の皆さんの意見を十分に取り入れていただきたい。また、体の



トイレの設置が決まったせせらぎ公園

不自由な方も使用できるように配慮されたい。

③奥大山自然塾事業は開講以来600名の体験利用者があり、好評を得ている。来年度は、900名から1000名を目指しているようだが、室内の展示について、ジオラマはあるが、もっと感動を与える展示を設置してどうか。

④町の消防団は、



1000名の体験利用を目指す奥大山自然塾

## 住民生活課

①空き家調査はこつこのたよりに委託しており、町内には308件の空き家と、19件の空き地があり、空き家再生住宅事業の改修費は1件当たり1000万円だが、水回りだけで終わってしまうのであれば、増額も考えてはどうか。

②江府町のマイナンバーカード普及率は83.6%となっているが、これは鳥取県の市町村で8番目と高くない。今後、マイナンバーカードの健康保険証利用登録が始まることを考慮し、マイナンバーカードの普及をより積極的に進められたい。

産業建設課

①道の駅管理事業として、小林鉄工所跡地の裏側を、道の駅駐車場のために、造成工事を予定されているが、既存の駐車場で、出入り口を逆走する車両が多いため、利用者が多い時は混乱をきたしている。出入り口の看板を含め、県と協議の上、対応を取って頂くことをお願いしたい。

②市民農園管理事業において、農地は耕運しているが、市民農園としては、現在休止している。今後の利用方法、または廃止などを含め、検討されたい。  
③道路維持管理において、広域農道下蚊屋俣野線は午前7時以降に除雪しているようだが、この道路は落石や雪崩の危険があり、使用状況や、交通量などを考慮して冬季の閉鎖も検討されたい。



冬季は雪崩や落石の可能性もある広域農道

教育委員会

①町図書館利用は、年間延べ人数7000人以上と広く町民等に利用されているが、開館中に利用できない方もある。開館時間を延長する等、対応を取ることで、利用者数が更に見込めると考えるが、検討されたい。また今後、駅前に予定される本屋とのすみわけを示されたい。  
②奥大山江府学園ブナの森校舎のトイレ改修が予定さ

れるが、具体的な詳細は決まっていない。今後、洋式や和式を含め、学校や児童・生徒の意向を取りいれて実施されたい。  
③民俗資料館について、来場する方々の不満にトイレがないこと、いつも閉館しているということがある。閉館に関しては電話連絡により対応のことだが、トイレがないことは致命的と言える。トイレの整備について、検討されたい。



トイレの整備が待たれる民俗資料館

議会からのお知らせ

新 議会事務局長 紹介



議会事務局長 藤原 靖

令和2年度から4年間にわたり議会事務局長を務めました松井英樹氏が、4月1日付けで町長部局に戻り、住民生活課に異動しました。  
同じく4月1日付けで会計管理者であった藤原靖氏が後任の議会事務局長に就任しました。  
行政と議会との橋渡し役として、また町民に開かれた議会運営について期待しています。

予算特別委員会 参考意見

特別会計

移住促進住宅

人口減少に歯止めをかけるため、整備した地域優良賃貸住宅（佐川第2団地）が、令和6年1月から入居を開始し、3月で満室になっていく。町外からの移住者は12名。そのうち子どもの人数は5名で、町外からの入居数は、全12戸のうち7戸である。人口流出を防ぎ、町外からの人口流入を促進させた。今後においても、入居者からの利



佐川第2団地付近の横断歩道

用状況にも注視し、適切な管理運営に努められたい。

国民健康保険 (事業勘定)

保険証廃止の法改正に伴い、新たに資格認書を発行することになる。住民の混乱を避ける為、早急に資格システムを導入されたい。

国民健康保険 (施設勘定)

診療所スタッフの高齢化に対応する為、早期に人材確保を図り、職場環境や給与体系の改善を重視し、業務の安定化に努められたい。  
旧俣野小学校施設の改修について、クラウドファンディングで財源の確保を予

介護老人保健事業

定している。施設改良が必要な箇所を早急に予算化し、良好な事業環境を構築されたい。

簡易水道事業

おいても、作業機械の新調を検討し、適正な環境の維持管理に努められたい。

下水道事業

令和6年2月末現在の有収水率は70.8%となっている。今後共、水道管の維持管理・整備を図るため、給・配水管の漏水調査を引き続いて行われたい。

索道事業

奥大山自然塾を始め、木谷沢溪流の整備等、奥大山エリアの適正管理をする為、小型パワーショベルの借上や、大型除雪ハンドロータリーの購入をする。今後



一旦第1中継ポンプ制御盤更新

的かつ効果的に点検・調査・改築・修繕を実施することを目的に、ストックマネジメント計画に基づき、実施している。令和6年度は、チロルの里水処理センターの機械設備及びマンホールポンプ（操作盤）の更新を実施する。  
引き続き明確な目標を定め、状況を客観的に把握し、下水道施設の水质保全と快適な生活環境の構築に努められたい。

### 日野病院組合議会報告

令和6年2月27日に日野町役場議場にて定例会が開催されました。1号議案から12号議案が上程され原案通り可決されました。主な令和5年度決算見込み及び令和6年度事業等の概況の内容は次のとおりです。

#### 令和5年度病院事業等の決算見込みについて

\* 主な医業収益の見込み  
 入院収益 (942,763千円)  
 外来収益 (419,920千円)  
 介護サービス収益 (64,566千円)  
 診療所収益 (2,114千円)  
 \* 累積剰余金 984,208千円  
 (病院事業 655,696千円 在宅介護支援事業 175,107千円 診療所事業 153,405千円)

#### 令和6年度病院事業等の概況について

\* 医業収益について  
 入院収益 966,547千円  
 (延患者数 28,726人、1日平均 78.7人、一人当たり単価 33,647円)  
 外来収益 419,920千円  
 (延患者数 36,543人、1日平均 151.6人、一人当たり単価11,491円)を計上

### 日野町江府町日南町衛生施設組合議会報告

令和6年2月20日に江府町役場議場にて定例会が開催されました。条例改正、補正予算(第3号)及び令和6年度会計予算が上程され原案通り可決されました。

主な内容は次のとおりです。

#### 令和6年度予算

歳入	組合負担金 163,347千円 (前年度比43,411千円の減額)	歳出	〇清化園 総額 65,842千円 (前年度比 6,893千円の減額)
負担金	内訳 日野町 66,232千円 江府町 64,782千円 日南町 32,333千円		〇くぬぎの森 総額 80,757千円 (前年度比 1,513千円増額)

### 鳥取県西部広域行政管理組合議会報告

令和6年2月21日に定例会が開催されました。令和6年度当初予算の概要は次のとおりです。

歳入歳出予算 50億3961万7千円 対前年度比 △7億5883万7千円 (△13.1%)  
 市町村負担額 45億6295万4千円 対前年度比 △3億4357万1千円 (△7.0%)  
 (内江府町負担金 1億1129万4千円 対前年度比 △1021万円)

### 議員並びに特別職の報酬及び費用弁償の改定について

鳥取県西部地区特別職報酬等審議会の答申により、改訂されるものです。

職名	改定後(月額)	改定前(月額)	引上額(月額)
議長	323,000円	316,000円	7,000円
副議長	249,000円	235,000円	14,000円
常任委員長	240,000円	226,000円	14,000円
議員	235,000円	221,000円	14,000円
町長	814,000円	810,000円	4,000円
副町長	651,000円	648,000円	3,000円
教育長	611,000円	588,000円	23,000円

### 陳情の審査結果

提出のあった陳情は、3月定例議会で審査した結果、下記のとおり決定しました。

受理番号及び受理年月日	件名	提出者	付託先	審議結果	理由
陳情第1号 令和5年 11月28日	年金制度における外国人への脱退一時金の是正を求める意見書の採択を求める陳情	小坪慎也	教育民生常任委員会	趣旨採択	年金制度の平等性は重要と考えるが、国も制度改正に向け検討中であり、他の自治体の動向も踏まえて考慮すべきと考え、趣旨採択とする。
陳情第2号 令和6年 2月6日	食料自給率公助を政府の法的義務とすることを求める陳情書	鳥取県農民運動連合会 会長 雑賀敏之	総務経済常任委員会	趣旨採択	農業従事者の生活保障と自給率の減少を食い止める包括的な政策が先決と考える。

# 町政を問う!! 3名の議員が一般質問

## 江府町の耐震化率35.3%県下ワースト2位



芦立 喜男



動画で一般質問  
芦立議員の一般質問は動画サイトyoutubeでご覧いただけます。

### 防災対策について

**質問** 能登半島地震において、令和6年2月2日現在の死者は240名とされています。その中で、死因は9割の方が家屋の倒壊だったということが判明しております。そこで、江府町で耐震化工事をする場合、補助金の上限が100万円であるが、本人負担は20万円となっている。本人負担はそのまま、町の上限額を200万円に増額して、住宅の倒壊を防ぎ人命を守ることは可能でしょうか。

**町長答弁** 安全に暮らすことは大事な事だと思っております。

ます。今、県で考えているのが建物全体ではなく、建物の一部を耐震工事して経費を安く抑える検討をしております。県の考えに合わせたい形で町の方も検討してみたい。

### 総務課長答弁

耐震工事については、現在、100万円限度として約75万円が補助金、本人負担が約25万円です。

### 質問

町民は耐震工事の補助金があることを知らないと思います。これを周知するために町報等を利用して頂きたいです。

### 江美城跡公園化について

**町長答弁** 耐震改修の補助金が町民の方々に知られていないかもしれません。現在の補助制度について町報なりで周知したいと思っております。

**質問** 江美城跡の公園化についての話をもう一度質問します。住民の方より、私が一般質問した後に、やはりそこは公園にするべきだ、町が買い上げるべきだろうなどというような話をたくさん聞きました。建物は建てずに草刈り程度の管理をしてはどうでしょうか。

### 町長答弁

今は城ブームが来ています。江美城を探る会が一生懸命に頑張っており、クラウドファンディングでお金も集められましたし、江美城フォーラムもさる、すぐに満員になった

ということ、ブームが来ているということ、はよくわかりますし、私もぜひ応援したいと思っております。しかし、町がここを取得して公園化する草刈りも恐らく毎年毎年しなければならぬと思っております。まずはそういった機運をしっかりと盛り上げていただくのが、先決だと思います。お気持ちはとてもよくわかります。すけれども、やっぱりその辺りの住民参加運動をさらに展開して頂けたらと思います。

### 質問

現在は地権者の方、家族が草刈りをしておられます。ですから耕作放棄地になってからだと遅い気がします。

### 町長答弁

たとえば、江美城を探る会の皆さんとかがこの場所を公園化したという思いがあって自分たちで草刈りをしてここを町に買ってもらうような運動に盛り

### 白石町長の次期町長選挙への出馬について

**質問** 今年7月に任期満了に伴う町長選挙があります。出馬する予定はありますか、さらに出馬するつもりは、どのような考えを基に出馬されるのか伺います。

### 町長答弁

ぜひ次期町長選挙には出馬をさせていたいただきたいと思っております。どのような考え方で出るのがかというお話ですけれども、人が人を呼ぶということを実現したいと思っております。当然、足元も固めながら、未来に向けて夢のある江府町をつくっていききたいと思

# 町民の望む暮らし良い町づくりについて



森田 哲也



森田議員の一般質問は動画サイトyoutubeでご覧いただけます。

## 町中から食品店舗がなくなるとの対策は

**質問** 町中に食料品・日用品店舗がなくなり、特に台所を預かる人たちの買い物が非常に不自由になったと考えるが、その対策は。

### 町長答弁

移動販売事業を継続支援し、また、佐川に新店舗を構え、生鮮三品を扱う。移動手段のない方には、江尾駅から佐川まで、ループバスを新設し、タクシーの無料券も若干増やす。

**質問** 店舗が町中だと気軽に行き易く、診療所帰りやバス待ち等の間に買い物ができる。また、人

が集まる場所が出来るなど、町中に食料品店舗の必要性を感じるが。

### 町長答弁

町中に店舗があった方がよいと思うが、商売としてやっていけるかと思う。永続的にさせるために佐川を考えられた。江尾の賑わいの話もあつたが、駅前での賑いを果たせる手段として本屋を使った活用方法があると考えている。

## 生活に密着した施設が人の集まる場所について有効

**質問** 人が集まる場所として生活に密着した施設が有効と思うが、本屋を中心とした考えについて伺いたい。

### 町長答弁

人口減少対策として、女性が暮らしやすい町づくりが重要。本屋とパン屋と花屋と美容室がない町には女性は住まないという話を聞いた。江府町の中心地の活性化に、本屋のない町に本屋をつくる運動しているBSJの安藤さんのノウハウを借りれば全国的に注目される可能性があるということから始めた。未来に向かって人が人を呼べるような施設にしたい。

## 駅前店舗がなくなると江尾は寂しくなるのでは

**質問** 人が生活していくには、まず、食料が身近に手に入ること、町の中心に店があつて、人は安心な暮らしを感じるのではないかと思う。総務省と国交省の共同調査で、消滅が危惧される過疎地域の集落は、商店やスーパーのなくなつてきている。他町でも見られるが、役場の移転に伴つて商店も移

転し、駅前が寂しくなつたとされている。江尾駅前の賑わいを求めるには、食糧が買える、医療施設があるなどで人が集まりやすい、安心して暮らせるまちづくりだと思

### 町長答弁

江尾に住んでいる人は江尾にあつた方がよいと思うが、それ以外の方は、おそらく例えば診療所にいかれたついでに寄られていたということではなかったと思う。そういった方々の利便性を図るための交通手段を考えればと思う。江尾の町中に店舗があつた方がよいと思うが、代替え措置を使つていけばいいとも思っている。

## 駅前に人が集まる場所として食料品店舗との複合施設はどうか

**質問** 駅前に人を呼べる食糧が買える店舗と本屋との複合施設が理想と思う。農水省の調査では、

食料品の購入先は、90.8%がスーパーとなつており、コンビニや通販などは食生活の補完的手段となっている。町民生活を守る店舗を中心とした人の集まる町づくりが必要と思うが。

### 町長答弁

本場に単なる日常だけを考えると、未来の江府町があるかと考えたときにどうかと思う、私の考え方を一方的に押し付けるのではなく、そういった方の考え方も取り入れながら、せっかく始めた事業をいい形で進めていきたいと考えている。



まちの本屋予定地(旧川上書店)

# 災害時における一次避難所の認識は？ ライフラインの管理については？



阿部 朝親



阿部議員の一般質問は動画サイトyoutubeでご覧いただけます。

## 一次避難所の認識は

**質問** 一次避難所は、災害対策基本法により指定する事となつており、町内では各集落の集会施設・広場が指定されているが、レッドゾーン、イエローゾーンとなつている施設・場所がある。この様な状況を承知の上で指定されているか伺う。

### 町長答弁

町において、水道・トイレがある場所を選定し、集落にこの場所をよいか照会し、決定している。イエローゾーンとかにあるのはやはり場所が無く仕方

なくしているが、情報伝達を早く行い、町が管理する避難場所への避難が基本的な考えである。

### 質問

集会所は協定書により、経費を含めすべて集落が負担することになっている。武庫集会所・新道集会所では屋根の改修に1千2百万円の費用が掛かつており、全て集落が負担している。人口減少・高齢化により維持管理が困難となりつつあり、一次避難所と指定する限り町にも管理責任があると思う。協定書の見直す考えはあるか伺う。

### 町長答弁

公共施設の在り方検討会で、基本的には町では改修しないと話をしており、議会の方にも報告している。協定書については、期限後の扱いについては再度検討をしたい。

### 質問

町の災害備蓄品は、資料によるとトイレレットペーパーは30ロール等あまりにも貧

### 町長答弁

備蓄品・保管場所については、再確認すべきと感じた。また、職員が誰でもあつても対応できる体制をとれるようにしたい。各集落の備蓄品等については、令和2年に30万円を配分しており、それを使用してそろえていただきたい。

## ライフラインの管理は

**質問** ライフラインに異常があれば住民生活に直結しており、管理について職員体制等現

状についての認識を伺う。

### 町長答弁

これに関しては、担当課長から説明させる。

### 産業建設課長

通常の管理は、現状の体制で対応できている。有事の時を考えると、特に土木関係の職員が多いほど良いが、役場職員の中で回して行くしかないと考えている。

### 質問

災害発生時の対応は、防災マニュアルに明記してあるが、訓練を行う考えはないか伺う。

### 町長答弁

産業建設課業務以外についても災害時の対応力向上のため、訓練を定期的に実施したい。



屋根の改修が終わった武庫集会所



# 私のひとこと



本五 高津 宏史

## 江府の未来 建築を通して！

御 机に生まれ、結婚を機に本五に住み今年

で33歳になりました。

保育園児の頃、僕の夢

は、大きくなったら、大

工になる！と言っていた

ことを今でも思いだしま

す。(有) 藤原建築工務

店を2年前に退職し、高

津建築(個人事業主)と

して独立し、1人親方と

して、ハウスメーカーや

工務店の下請けをしなが

ら、町内外の家に關する

困りごとの対応、未来の

職人を目指すきっかけ作

りワークショップなどを  
しています。

独立してすぐに地域活

性古民家プロジェクトに

参加させていただき、西

成公民館前の古民家をリ

フォームし、拠点とし、

江府学園の児童・生徒、

町民対象に木製コンポス

トを作る木工教室や、米

子高専、岡山理科大の学

生達と拠点で使うベンチ

や、町内の左官さんにお

願いし、今ではすっかり

見なくなった土壁を小舞

編(泥を付けるた  
めの下地の竹を編

む)から体験して

もらったり、解体

中に出てきた囲炉

裏を使えるように

補修し、おでんや

鍋を囲んだり、学

生デザインの水屋

を一緒に制作した

り、囲炉裏で使う

竹炭をドラム缶で作って

みたり、古き良き古の技

術、文化を後世に残す活

動もしています。

結婚してから4人の

子宝に恵まれ、令和3

年度子供の国保育園保

護者会長、商工会青年

部副部长、スポーツ少

年団「江府ライジング

サン」ドッジボール

チーム保護者会長など

いろいろな役をさせて

いただいています。



西成公民館前の古民家

今後、さらに、大工工

事、リフォームはもちろ

ん、空き家の利活用、木

造建築の良さ、職人の楽

しさ、夢を持つ大切さを

子供たち、地域の方に伝

えていけるよう頑張りた

い。そして町民や移住者

が江府町を今よりもっと

好きになつてもらえるよ

う若い力を生かし活動し

ていきます。



3月議会が終わり広報委員  
たちは議会だよりの担当する  
ページを作成しています。

今年元日より大変な災

害や事故が発生し、この先

への不安が大きく広がりに

した気が付けばもう4月。

この便りが皆様のお手元に

届くころは5月になってい

ると思います。

佐川地区では住宅団地が

完成し、隣接して商業施設

も開設され賑わいを見せて

いることを想像いたしま

す。旧庁舎跡地をはじめ、

駅前の本屋開設など今後も

空き地空き家の活用が本町

の未来を左右することにな

るように思います。昨年不

幸にも火災にあわれた新町

地区の関係者の方々の復興

も合わせ町民の皆様と協力

して知恵を絞って参りたい

と思います。議会だよりの

少しでもお役に立ちますよ

う精一杯努力いたしますの

でよろしくお願いいたしま

す。

川端 登志一

### 広報公聴常任委員会

委員長 阿部 朝親

副委員長 川端登志一

委員 森田 哲也

委員 芦立 喜男

委員 加藤 周二